



แผนพัฒนาบุคลากร
ประจำปี พ.ศ. ๒๕๖๑ - ๒๕๖๓

จัดทำโดย
องค์การบริหารส่วนตำบลท่าลี่
อำเภอท่าลี่ จังหวัดเลย

คำนำ

ตามที่ คณะกรรมการพนักงานส่วนตำบลจังหวัดเลย ได้ประกาศคณะกรรมการพนักงานส่วนตำบลจังหวัดเลย เรื่อง หลักเกณฑ์และเงื่อนไขการบริหารงานบุคคลขององค์การบริหารส่วนตำบล ลงวันที่ ๒๔ ตุลาคม ๒๕๔๕ ในหมวดที่ ๑๒ การบริหารงานบุคคล ส่วนที่ ๓ การพัฒนาพนักงานส่วนตำบล ได้กำหนดให้องค์การบริหารส่วนตำบลมีการพัฒนาพนักงานส่วนตำบลก่อนมอบหมายให้ปฏิบัติหน้าที่ โดยผู้บังคับบัญชาต้องพัฒนา ๕ ด้าน ได้แก่ ด้านความรู้ทั่วไปในการปฏิบัติงาน ด้านความรู้และทักษะของงานแต่ละตำแหน่ง ด้านการบริหาร ด้านคุณสมบัติส่วนตัว และด้านศีลธรรมคุณธรรม นั้น

ดังนั้น เพื่อให้เป็นไปตามประกาศ ก.อบต.จังหวัดเลย เรื่อง หลักเกณฑ์และเงื่อนไขการบริหารงานบุคคลขององค์การบริหารส่วนตำบล ข้อ ๒๖๙ องค์การบริหารส่วนตำบลท่าลี่ จึงได้จัดทำแผนการพัฒนาพนักงานส่วนตำบล ประจำปี ๒๕๖ (พ.ศ. ๒๕๖๑- ๒๕๖๓) ขึ้นโดยจัดทำให้สอดคล้องกับแผนอัตรากำลัง ๓ ปี (พ.ศ. ๒๕๖๑ - ๒๕๖๓) ขององค์การบริหารส่วนตำบลท่าลี่ และจัดทำให้ครอบคลุมถึงบุคลากร พนักงานส่วนตำบล ลูกจ้างประจำและพนักงานจ้าง

องค์การบริหารส่วนตำบลท่าลี่

สารบัญ

หน้า

ส่วนที่ ๑	หลักการและเหตุผล	๑
-	ประกาศ ก.อบต.จังหวัดเลย	๒
-	การวิเคราะห์จุดแข็ง จุดอ่อน	๒
-	ยุทธศาสตร์การพัฒนาทรัพยากรบุคคล	๓
-	การวิเคราะห์การจัดทำแผนพัฒนาบุคลากรด้วยเทคนิค SWOT Analysis	๔
ส่วนที่ ๒	วัตถุประสงค์และเป้าหมาย	๑๒
ส่วนที่ ๓	หลักยุทธการพัฒน	๑๓
ส่วนที่ ๔	วิธีการพัฒนาและระยะเวลาดำเนินการพัฒนา	๑๔
ส่วนที่ ๕	งบประมาณในการดำเนินการพัฒนา	๑๕
ส่วนที่ ๖	การติดตามและประเมินผล	๒๔

ภาคผนวก

- สำเนาคำสั่งคณะกรรมการจัดทำแผนการพัฒนาพนักงานส่วนตำบลองค์การบริหารส่วนตำบลท่าลี่
- สำเนารายงานการประชุมคณะกรรมการจัดทำแผนพัฒนาพนักงานบุคลากรองค์การบริหารส่วนตำบลท่าลี่
- สำเนาประกาศใช้แผนพัฒนาบุคลากร (พ.ศ. ๒๕๖๑-๒๕๖๓)

ส่วนที่ ๑ หลักการและเหตุผล

๑. หลักการและเหตุผลของการจัดทำแผนการพัฒนาพนักงานส่วนตำบล

๑.๑ ภาพการณ์เปลี่ยนแปลง

ภายใต้กระแสแห่งการปฏิรูประบบราชการ และการเปลี่ยนแปลงด้านเทคโนโลยีการบริหารจัดการยุคใหม่ ผู้นำหรือผู้บริหารองค์กรต่าง ๆ ต้องมีความตื่นตัวและเกิดความพยายามปรับตัวในรูปแบบต่าง ๆ โดยเฉพาะการเร่งรัดพัฒนาทรัพยากรมนุษย์และองค์กร การปรับเปลี่ยนวิถีคิด วิธีการทำงาน เพื่อแสวงหารูปแบบใหม่ ๆ และนำระบบมาตรฐานในระดับต่าง ๆ มาพัฒนาองค์กร ซึ่งนำไปสู่แนวทางการพัฒนาระบบบริหารความรู้ภายในองค์กร เพื่อให้องค์กรสามารถใช้และพัฒนาความรู้ ที่มีอยู่ภายในองค์กรได้อย่างมีประสิทธิภาพและปรับเปลี่ยนวิทยาการความรู้ใหม่มาใช้กับองค์กรได้อย่างเหมาะสม

๑.๒ พระราชกฤษฎีกาว่าด้วยหลักเกณฑ์และวิธีการบริหารจัดการบ้านเมืองที่ดี พ.ศ. ๒๕๔๖

พระราชกฤษฎีกาว่าด้วยหลักเกณฑ์และวิธีการบริหารกิจการบ้านเมืองที่ดี พ.ศ. ๒๕๔๖ มาตรา ๑๑ ระบุ ดังนี้

“ส่วนราชการมีหน้าที่พัฒนาความรู้ในส่วนราชการเพื่อให้มีลักษณะเป็นองค์กรแห่งการเรียนรู้อย่างสม่ำเสมอ โดยต้องรับรู้ข้อมูลข่าวสารและสามารถประมวลผลความรู้ในด้านต่าง ๆ เพื่อนำมาประยุกต์ใช้ในการปฏิบัติราชการได้อย่างถูกต้อง รวดเร็วและเหมาะสมต่อสถานการณ์ รวมทั้งต้องส่งเสริมและพัฒนาความรู้ความสามารถ สร้างวิสัยทัศน์และปรับเปลี่ยนทัศนคติของข้าราชการในสังกัด ให้เป็นบุคลากรที่มีประสิทธิภาพและมีการเรียนรู้ร่วมกัน ทั้งนี้ เพื่อประโยชน์ในการปฏิบัติราชการของส่วนราชการให้สอดคล้องกับการบริหารราชการให้เกิดผลสัมฤทธิ์”

“ในการบริหารราชการแนวใหม่ ส่วนราชการจะต้องพัฒนาความรู้ความเชี่ยวชาญให้เพียงพอแก่การปฏิบัติงาน ให้สอดคล้องกับสภาพสังคมที่เปลี่ยนแปลงไปอย่างรวดเร็วและสถานการณ์ของต่างประเทศที่มีผลกระทบต่อประเทศไทยโดยตรง ซึ่งในการบริหารราชการตามพระราชกฤษฎีกานี้จะต้องเปลี่ยนแปลงทัศนคติเดิมเสียใหม่ จากการศึกษาแนวคิดที่ต้องปฏิบัติงานตามระเบียบแบบแผนที่วางไว้ ตั้งแต่อดีตจนถึงปัจจุบัน เน้นการสร้างความคิดใหม่ ๆ ตามวิชาการสมัยใหม่และนำมาปรับใช้กับการปฏิบัติราชการตลอดเวลา ในพระราชกฤษฎีกาฉบับนี้กำหนดเป็นหลักการว่า ส่วนราชการต้องมีการพัฒนาความรู้เพื่อให้มีลักษณะเป็นองค์กรแห่งการเรียนรู้อย่างสม่ำเสมอ โดยมีแนวทางปฏิบัติดังนี้

๑. ต้องสร้างระบบให้สามารถรับรู้ข่าวสารได้อย่างกว้างขวาง

๒. ต้องสามารถประมวลผลความรู้ในด้านต่าง ๆ เพื่อนำมาประยุกต์ใช้ในการปฏิบัติราชการได้อย่างถูกต้อง รวดเร็วและเหมาะสมกับสถานการณ์ที่มีการเปลี่ยนแปลงไป

๓. ต้องมีการส่งเสริมและพัฒนาความรู้ความสามารถ สร้างวิสัยทัศน์และปรับเปลี่ยนทัศนคติของข้าราชการ เพื่อให้ข้าราชการทุกคนเป็นผู้มีความรู้ ความสามารถในวิชาการสมัยใหม่ตลอดเวลา มีความสามารถในการปฏิบัติหน้าที่ให้เกิดประสิทธิภาพสูงสุดและมีคุณธรรม

๔. ต้องมีการสร้างควมมีส่วนร่วมในหมู่ข้าราชการให้เกิดการแลกเปลี่ยนความรู้ซึ่งกันและกัน เพื่อการนำมาพัฒนาใช้ในการปฏิบัติราชการร่วมกันให้เกิดประสิทธิภาพ”

๑.๓ ประกาศ ก.อบต.จังหวัดเลย

ตาม คณะกรรมการพนักงานส่วนตำบลจังหวัดเลย เรื่อง หลักเกณฑ์และเงื่อนไขการบริหารงานบุคคลขององค์การบริหารส่วนตำบล ลงวันที่ ๒๔ ตุลาคม ๒๕๔๕ ในหมวดที่ ๑๒ การบริหารงานบุคคล ส่วนที่ ๓ การพัฒนาพนักงานส่วนตำบล ได้กำหนดให้องค์การบริหารส่วนตำบลมีการพัฒนาพนักงานส่วนตำบล ก่อนมอบหมายให้ปฏิบัติหน้าที่ โดยผู้บังคับบัญชาต้องพัฒนา ๕ ด้าน ดังนี้

๑. ด้านความรู้ทั่วไปในการปฏิบัติงาน
๒. ด้านความรู้และทักษะของงานแต่ละตำแหน่ง
๓. ด้านการบริหาร
๔. ด้านคุณสมบัติส่วนตัว
๕. ด้านศีลธรรมคุณธรรม

เพื่อให้เป็นไปตามประกาศพนักงานส่วนตำบลจังหวัดเลย เรื่อง หลักเกณฑ์และเงื่อนไขการบริหารงานบุคคลขององค์การบริหารส่วนตำบล ลงวันที่ ๒๔ ตุลาคม ๒๕๔๕ ข้อ๒๖๙,๒๗๐,๒๗๑, ๒๗๒,๒๗๓,๒๗๔ และ ๒๗๕ จึงได้จัดทำแผนพัฒนาขึ้น โดยจัดทำให้สอดคล้องกับแผนอัตรากำลัง ๓ ปี ขององค์การบริหารส่วนตำบลท่าลี่ และจัดทำให้ครอบคลุมถึงบุคลากร พนักงานส่วนตำบล ลูกจ้างประจำ และพนักงานจ้างขององค์การบริหารส่วนตำบลท่าลี่

๑.๔ การวิเคราะห์จุดแข็ง จุดอ่อนของการบริหารทรัพยากรบุคคล (วิเคราะห์ของแต่ละที่จริง ๆ)

จุดแข็ง (Strengths)	จุดอ่อน (Weaknesses)
<ol style="list-style-type: none">๑. มีเจ้าหน้าที่และผู้รับผิดชอบในแต่ละตำแหน่งชัดเจน สามารถปฏิบัติงานได้สะดวกรวดเร็วทันต่อเหตุการณ์๒. มีการกำหนดส่วนราชการเหมาะสมกับงานที่ปฏิบัติ๓. ส่งเสริมให้มีการใช้ระบบสารสนเทศ และ IT ให้ทันสมัยอยู่เสมอ๔. มีจำนวนเจ้าหน้าที่เพียงพอในการปฏิบัติงาน๕. ผู้บริหารให้การสนับสนุนการพัฒนาทั้งด้านวิชาการและด้านพัฒนาบุคลากร	<ol style="list-style-type: none">๑. การปฏิบัติงานภายในส่วนราชการและระหว่างภาคส่วนราชการยังขาดความเชื่อมโยงเกื้อหนุนซึ่งกันและกัน๒. เจ้าหน้าที่ผู้ปฏิบัติงานยังขาดความรู้ที่เป็นระบบและเหมาะสมกับการปฏิบัติงาน๓. เจ้าหน้าที่ที่มีความตระหนักในหน้าที่และความรับผิดชอบต่องานที่ปฏิบัติค่อนข้างน้อย๔. ขาดการสร้างวัฒนธรรมองค์กร และพัฒนาแนวคิดรวมถึงคุณธรรมและจริยธรรม เพื่อให้เกิดสิ่งจูงใจ ขวัญ และกำลังใจ ที่จะทำให้ข้าราชการและเจ้าหน้าที่ทุ่มเทกำลังกายและความคิดในการปฏิบัติงาน
โอกาส (Opportunities)	อุปสรรค (threats)
<ol style="list-style-type: none">๑. นโยบายรัฐบาลเอื้อต่อการพัฒนาและการแข่งขัน๒. กระทรวงมหาดไทย และกรมส่งเสริมการปกครองท้องถิ่นสนับสนุนการพัฒนาพนักงานส่วนตำบลด้านความก้าวหน้าทางเทคโนโลยีสารสนเทศ๓. อัตรากำลังเจริญเติบโตทางเศรษฐกิจของประเทศ๔. ประชาชนให้ความสนใจต่อการปฏิบัติงานขององค์กรปกครองส่วนท้องถิ่น	<ol style="list-style-type: none">๑. ระเบียบกฎหมายไม่เอื้อต่อการปฏิบัติงาน๒. กระแสความนิยมของต่างชาติมีผลกระทบต่อคุณภาพชีวิตของประชาชน

พันธกิจ

- สร้างระบบการพัฒนากำลังคนการจัดการความรู้ให้เป็นมาตรฐาน
- ส่งเสริมการทานแบบบูรณาการ ภายใต้หลักการมีส่วนร่วมเพื่อสร้างทีมงานและเครือข่าย โดยเน้นการมีสัมพันธภาพที่ดี
- ส่งเสริมและพัฒนากระบวนการเรียนรู้บุคลากร อบรม.ทำที่ทุกส่วนราชการ/หน่วยงานอย่างเป็นระบบ ต่อเนื่องและทั่วถึง
- เสริมสร้างเครือข่ายความร่วมมือทางวิชาการกับองค์กรต่างๆ
- ดำเนินการและพัฒนากิจกรรม โดยการให้ความรู้ความเข้าใจทักษะและทัศนคติในกระบวนการทำงาน ตลอดจนเสริมสร้างความเชื่อมั่นตนเอง และให้เกิดแก่บุคลากรในสังกัดทุกหน่วยงาน

เป้าหมายเชิงกลยุทธ์

- บุคลากรองค์การบริหารส่วนตำบลทำที่สามารปฏิบัติงานได้อย่างมืออาชีพ (Knowledge Worker) สอดคล้องกับการพัฒนาระบบราชการ
- ระบบการพัฒนากำลังคนองค์การบริหารส่วนตำบลทำที่มีมาตรฐานสามารถรองรับภารกิจการพัฒนาบุคลากรของ อบรม.ทำที่ ได้อย่างมีประสิทธิภาพ
- วิชาการและระบบสารสนเทศการฝึกอบรมมีคุณภาพ ทันสมัย เหมาะสม และเพียงพอ
- กระบวนการเรียนรู้ของบุคลากรสังกัด อบรม.ทำที่ มีความต่อเนื่อง สามารถสร้างองค์ความรู้และเผยแพร่ สาธารณะได้อย่างมีประสิทธิภาพ

การวิเคราะห์การจัดทำแผนพัฒนาบุคลากรด้วยเทคนิค SWOT Analysis

จุดแข็ง (Strengths : S)

๑. ผู้บริหารมีความสนใจเห็นความสำคัญในการพัฒนาบุคลากรโดยการให้ทุนการศึกษาต่อ
๒. บุคลากรมีการพัฒนาตนโดยการศึกษาต่อในระดับที่สูงขึ้น
๓. มีความพร้อมด้านสถาบันการศึกษา มีเครือข่ายสถานศึกษาในระดับ ปวช. ปวส. ปริญญาตรี และปริญญาโท ในเขตพื้นที่อำเภอทำที่
๔. กรมส่งเสริมให้มีความสำคัญในการพัฒนาคน โดยการกำหนดแนวนโยบายให้พนักงานองค์การบริหารส่วนตำบลทำที่ได้ศึกษาต่อถึงระดับปริญญาโทด้วยการเตรียมความพร้อมด้านสถานที่ศึกษา และแนวทางการให้ทุนการศึกษา
๕. บุคลากรมีความก้าวหน้าในสายงาน เนื่องจากองค์กรปกครองส่วนท้องถิ่นได้ขยายใหญ่ ปรับขนาดเป็นขนาดกลาง และมีแนวโน้มที่จะจัดตั้งเป็นเทศบาลตำบลในอนาคต
๖. พนักงานส่วนตำบลมีโอกาสเข้าถึงระบบสารสนเทศได้อย่างทั่วถึง มีการติดตั้งระบบอินเทอร์เน็ต ภายในสำนักงาน

จุดอ่อน (Weaknesses : W)

๑. สำนักงานมีความคับแคบ ไม่เพียงพอในการให้บริการ
๒. จำนวนพนักงานส่วนตำบลบรรจุแต่งตั้งไม่ครบตามกรอบอัตรากำลัง ปริมาณงานมากกว่าจำนวนบุคลากร
๓. พนักงานส่วนตำบลและพนักงานจ้างบางส่วนไม่มีความชำนาญในงานที่ปฏิบัติ

โอกาส (Opportunities : O)

๑. กรมส่งเสริมการปกครองท้องถิ่นให้ความสำคัญต่อการพัฒนาบุคลากร
๒. การเข้าถึงระบบสารสนเทศ เช่น การค้นหาข้อมูลด้วยอินเทอร์เน็ต เป็นต้น
๓. พนักงานส่วนตำบลมีความก้าวหน้าตามสายงาน
๔. มีการแลกเปลี่ยนเรียนรู้ซึ่งกันและกัน ระหว่างหน่วยงานด้วยการศึกษาดูงาน
๕. มียุทธศาสตร์ร่วมกันในการพัฒนาบุคลากร เช่น อบรมร่วมกัน
๖. อบต.ให้ทุนการศึกษาแก่พนักงานองค์การบริหารส่วนตำบลที่สำเร็จได้ศึกษาต่อในระดับที่สูงขึ้น

อุปสรรค (Threat : T)

๑. กฎหมาย ระเบียบข้อบังคับ ยังไม่เอื้อต่อการพัฒนาบุคลากรอย่างมีประสิทธิภาพ
๒. พนักงานส่วนตำบลบางคนยังขาดการพัฒนาตน ไม่เรียนรู้งาน
๓. พนักงานส่วนตำบลขาดความรู้ ความเข้าใจ เรื่องวินัย
๔. งบประมาณในการพัฒนาบุคลากรต้องใช้อย่างจำกัด
๕. งบประมาณในการพัฒนามุ่งเน้นในด้านการพัฒนาโครงสร้างพื้นฐาน มากกว่าการพัฒนาคน

ความต้องการ/ความคาดหวังของผู้บริหารในการพัฒนาบุคลากร

๑. ก่อให้เกิดความสามัคคี (cohesive) สร้างกระบวนการมีส่วนร่วมให้เกิดขึ้นในองค์กร
๒. บุคลากรที่ได้รับการพัฒนาแล้วจะนำพาองค์กรก้าวสู่ความเป็นเลิศ
๓. ช่วยเสริมสร้างองค์กรสู่ความสำเร็จ
๔. เกิดผลสัมฤทธิ์ต่อภารกิจของรัฐ ซึ่งได้แก่การบริหารเพื่อให้ได้ผลลัพธ์ (Outcome) ตรงตามวัตถุประสงค์ (Objective) ที่วางไว้ โดยมีการบริหารงานแบบมุ่งเน้นผลสัมฤทธิ์ (result based management) และการจัดทำข้อตกลงว่าด้วยผลงาน (performance agreement) ในองค์กร
๕. มีประสิทธิภาพและเกิดความคุ้มค่าในเชิงภารกิจของรัฐ ซึ่งได้แก่การบริหารที่จะต้องบริหารในเชิงเปรียบเทียบระหว่างปัจจัยนำเข้า (input) กับผลลัพธ์ (outcome) ที่เกิดขึ้นโดยมีการทำ cost-benefit analysis ให้วิเคราะห์ความเป็นไปและความคุ้มค่าของแผนงานหรือโครงการต่างๆเทียบกับประโยชน์ที่ได้รับ รวมทั้งจัดทำเป้าหมายการทำงานและวัดผลงานของตัวบุคคล (individual scorecards) ที่เชื่อมโยงระดับองค์กร (Organization scorecards)

ความต้องการ/ความคาดหวังของพนักงานองค์การบริหารส่วนตำบลที่ในการพัฒนาบุคลากร

๑. พนักงานส่วนตำบลมีทักษะและความสามารถในการทำงานอย่างมีประสิทธิภาพ
๒. เพิ่มความพึงพอใจในงานและความสำเร็จในชีวิตของพนักงาน
๓. พัฒนาและธำรงรักษาคุณภาพชีวิตการทำงานของพนักงานให้สอดคล้องกับวัตถุประสงค์ขององค์กร (developing and maintaining a quality of work life that makes employment the organization desirable)
๔. ช่วยสื่อวิสัยทัศน์ นโยบาย และกลยุทธ์สู่พนักงานทุกคน (communication HRM rising policies and strategies to all employees)
๕. ช่วยธำรงรักษาพฤติกรรมพนักงานให้มีจริยธรรมและความรับผิดชอบต่อสังคม (helping maintain ethical policies and socially responsible behavior)
๖. พนักงานองค์การบริหารส่วนตำบลที่ได้รับการส่งเสริมให้เรียนรู้ทั้งในและนอกระบบ

ความต้องการความคาดหวังของประชาชนในการพัฒนาบุคลากร

๑. เกิดประโยชน์สุขต่อประชาชน การบริหารราชการที่สามารถตอบสนอง (Responsiveness) ต่อความต้องการของประชาชนและพยายามมุ่งให้เกิดผลกระทบในเชิงบวก (positive impact) ต่อการพัฒนาชีวิตของประชาชน
๒. ไม่มีขั้นตอนการปฏิบัติงานที่เกินความจำเป็น มีการกำหนดระยะเวลาในการปฏิบัติงานและการลดขั้นตอนการปฏิบัติงาน (process simplification) เพื่อให้การปฏิบัติงานเสร็จสิ้นที่จุดบริการใกล้ตัวประชาชน
๓. ประชาชนได้รับการอำนวยความสะดวก และได้รับการตอบสนองความต้องการซึ่งได้แก่การปฏิบัติราชการที่มุ่งเน้นถึงความต้องการของประชาชน (citizen survey)

ยุทธศาสตร์การพัฒนาทรัพยากรบุคคล องค์การบริหารส่วนตำบลท่าลี่

ยุทธศาสตร์ที่ ๑ ยุทธศาสตร์ด้านการสร้างระบบการจัดการความรู้และการพัฒนากำลังคน

- ๑.๑ แผนงานพัฒนาความรู้ในองค์กร
- ๑.๒ แผนงานการจัดทำระบบแผนและประสานการพัฒนาาระบบราชการ หน่วยงานต่างๆในสังกัด อบต.ท่าลี่
- ๑.๓ แผนงานด้านการบริหารงานบุคลากร
- ๑.๔ แผนงานพัฒนาศูนย์พัฒนาข้าราชการ อบต.ท่าลี่
- ๑.๕ แผนงานพัฒนาบุคลากรโดยการศึกษาต่อ ฝึกอบรมทัศนศึกษาดูงานภายใน/ ภายนอกประเทศ

ยุทธศาสตร์ที่ ๒ ยุทธศาสตร์ด้านการฝึกอบรม

- ๒.๑ แผนงานฝึกอบรมบุคลากรตามความจำเป็น (หลักสูตรกลาง)
- ๒.๒ แผนงานฝึกอบรมบุคลากรในสังกัดหน่วยงานต่างๆ (หลักสูตรเฉพาะด้าน)

ยุทธศาสตร์ที่ ๓ ยุทธศาสตร์ด้านการสร้างองค์กรแห่งการเรียนรู้ (Learning Organization)

- ๓.๑ แผนงานจัดการความรู้เพื่อสนับสนุนประเด็นยุทธศาสตร์และการพัฒนา กำลังคน
- ๓.๒ แผนงานสร้างเครือข่ายความร่วมมือในการพัฒนากำลังคนเพื่อสนับสนุน ประเด็นยุทธศาสตร์จังหวัด

ยุทธศาสตร์ที่ ๑ ยุทธศาสตร์ด้านการสร้างระบบการจัดการความรู้และการพัฒนากำลังคน

แผนงาน/โครงการ	ตัวชี้วัด ผลการดำเนินงาน	รายละเอียดโครงการ
<p>๑.๑ แผนงานด้านพัฒนาความรู้ในองค์กร</p> <ul style="list-style-type: none"> ● การดำเนินงานของคณะกรรมการพัฒนาระบบราชการและยุทธศาสตร์กำลังคน อบต.ท่าลี่ ● การจัดเวทีแลกเปลี่ยนเรียนรู้เวทีวิชาการข้าราชการรู้ทันการเปลี่ยนแปลง 	<ul style="list-style-type: none"> ● จำนวนครั้งการประชุมของคณะกรรมการพัฒนาระบบราชการและยุทธศาสตร์กำลังคน อบต.ท่าลี่ ● จำนวนครั้งของการจัดเวทีวิชาการข้าราชการรู้ทันการเปลี่ยนแปลง 	<ul style="list-style-type: none"> ● จัดกิจกรรมประชุมเพื่อกำหนดแนวทางและการดำเนินงานพัฒนาระบบราชการและยุทธศาสตร์การพัฒนา อบต.ท่าลี่ ● จัดประชุมแลกเปลี่ยนความรู้วิชาการด้านต่างๆ เป็นประจำทุกเดือน เดือนละ ๑ ครั้ง รวม ๑๒ ครั้ง/ปี
<p>๑.๒ แผนงานจัดทำระบบแผนและประสานการพัฒนาบุคลากรหน่วยงานต่างๆ ในสังกัดอบต.ท่าลี่</p> <ul style="list-style-type: none"> ● การจัดทำแผนพัฒนาบุคลากรในสังกัด ● การหาความจำเป็น (Training Need) ในการพัฒนาบุคลากร 	<ul style="list-style-type: none"> ● หน่วยงาน/ส่วนราชการในสังกัด อบต.ท่าลี่จัดทำแผนปฏิบัติการ เพื่อเป็นแนวทางในการพัฒนาบุคลากรในสังกัดปีงบประมาณ ๒๕๖๑-๒๕๖๓ แล้วเสร็จ ● ทุกส่วนราชการ/หน่วยงานมีการหาความจำเป็น(Training Need) และมีเอกสารแสดงขั้นตอนการหาความจำเป็นในการพัฒนาบุคลากรในสังกัดเพื่อเป็นข้อมูลเบื้องต้นในการจัดทำแผนพัฒนาบุคลากรในสังกัด 	<ul style="list-style-type: none"> ● ส่วนราชการ/หน่วยงานสังกัด อบต.ท่าลี่จัดทำแผนพัฒนาบุคลากรในสังกัด ● ทุกส่วนราชการจัดให้มีการหาความจำเป็น(Training Need) เบื้องต้นในการพัฒนาบุคลากรและใช้เป็นข้อมูลในการจัดทำแผนการพัฒนาบุคลากรในสังกัด
<ul style="list-style-type: none"> ● การประชุมประสานแผนการพัฒนาบุคลากร 	<ul style="list-style-type: none"> ● มีแผนการพัฒนาบุคลากรประจำปีงบประมาณของทุกส่วนราชการ/หน่วยงาน ● มีแนวทางการประสานการพัฒนาบุคลากร ประจำปี งบประมาณ ๒๕๖๑-๒๕๖๓ 	<ul style="list-style-type: none"> ● จัดการประชุมส่วนราชการ/หน่วยงานจัดทำแผนการพัฒนาบุคลากร ปีงบประมาณ ๒๕๖๑-๒๕๖๓
<ul style="list-style-type: none"> ● การจัดระบบฐานข้อมูลบุคลากร อบต.ท่าลี่ 	<ul style="list-style-type: none"> ● มีฐานข้อมูลบุคลากรที่เป็นปัจจุบันครอบคลุมทุกส่วนราชการ/หน่วยงานในสังกัดพื้นที่ อบต.ท่าลี่ 	<ul style="list-style-type: none"> ● ทุกส่วนราชการ/หน่วยงานจัดทำข้อมูลบุคลากรในสังกัดให้เป็นปัจจุบันครบถ้วนและสามารถนำมาปรับใช้ได้ทันที

แผนงาน/โครงการ	ตัวชี้วัด ผลการดำเนินงาน	รายละเอียดโครงการ
<p>๑.๓ แผนงานด้านการบริหารงานบุคลากร</p> <ul style="list-style-type: none"> ● มีการแต่งตั้ง (ย้าย) ข้าราชการในสังกัด ● การเลื่อนขั้นเงินเดือน ข้าราชการในสังกัด ● การดำเนินการทางวินัย ● การสรรหา และเลือกสรรบุคลากรในสังกัด 	<ul style="list-style-type: none"> ● มีการแต่งตั้ง (ย้าย) ข้าราชการในสังกัดทุกระดับ ● มีการเลื่อนขั้นเงินเดือนข้าราชการในสังกัด ● มีการดำเนินการทางวินัย ● มีการสรรหาและเลือกสรรบุคลากรในสังกัด 	<ul style="list-style-type: none"> ● ทุกส่วนราชการจัดทำข้อมูลบุคลากรในสังกัดให้เป็นปัจจุบัน ครบถ้วนและสามารถนำมาปรับใช้ได้ทันที ● อบต. เลื่อนขั้นเงินเดือนข้าราชการทุกระดับในสังกัดและให้ข้อคิดเห็นประกอบ การแต่งตั้งข้าราชการระดับหัวหน้าส่วนราชการประจำ อบต.ต่อส่วนราชการต้นสังกัด ● นายกองค้การบริหารส่วนตำบลสามารถดำเนินการทางวินัยสำหรับข้าราชการท้องถิ่นและบุคลากรในสังกัดดำเนินการสรรหาและเลือกสรรบุคลากรในสังกัด
แผนงาน/โครงการ	ตัวชี้วัด ผลการดำเนินงาน	รายละเอียดโครงการ
<p>๑.๔ แผนงานพัฒนาบุคลากรโดยการศึกษาต่อ ฝึกอบรม ทักษะศึกษา ดูงาน ภายใน/ภายนอกประเทศ</p> <ul style="list-style-type: none"> ● การจัดทำทะเบียนข้อมูล ข้าราชการศึกษาต่อ ● โครงการพัฒนาบุคลากรโดยการศึกษาต่อทั้งในประเทศและต่างประเทศโครงการพัฒนาบุคลากรโดยการศึกษาดูงาน/ฝึกอบรมกับหน่วยงานภายนอกทั้งภายใน ประเทศและต่างประเทศ 	<ul style="list-style-type: none"> ● มีการจัดทำทะเบียนข้อมูล ข้าราชการศึกษาต่อ ● มีข้าราชการ/บุคลากรในสังกัด ศึกษาต่อในประเทศและต่างประเทศตามความต้องการขององค์กรมีข้าราชการ/บุคลากรที่เข้ารับการอบรมดูงานกับหน่วยงานในต่างประเทศ/ ภายนอก 	<ul style="list-style-type: none"> ● มีการจัดทำข้อมูลข้าราชการศึกษาต่อ เพื่อรวบรวมเป็นข้อมูลในการใช้บุคลากรให้สอดคล้องกับความรู้ความสามารถ (Put the Right man on the Right job) นำไปสู่การจัดตั้งธนาคารสมอง (Think Tank) ● ข้าราชการในสังกัดได้ศึกษาต่อตามความต้องการขององค์กรโดยการสนับสนุนทุนของส่วนราชการต้นสังกัด, ทุนส่วนตัว, จังหวัด CEO หน่วยงานส่วนท้องถิ่น/องค์กร และรัฐวิสาหกิจต่างๆ เช่น อบจ./อบต., ธนาคาร, บริษัท, ห้างร้านต่างๆในพื้นที่มีข้าราชการ/บุคลากรที่เข้ารับการอบรมดูงานกับหน่วยงานภายนอกในต่างประเทศ เช่น อังกฤษ, แคนาดา และกลุ่มประเทศเอเชีย (กลุ่มประเทศเพื่อนบ้านเพื่อศึกษาและแลกเปลี่ยนวัฒนธรรม)

ยุทธศาสตร์ที่ ๒ ยุทธศาสตร์ด้านการฝึกอบรม

แผนงาน/โครงการ	ตัวชี้วัด ผลการดำเนินงาน	รายละเอียดโครงการ
๒.๑ แผนงานฝึกอบรมบุคลากรตามความจำเป็น (หลักสูตรกลาง)	<ul style="list-style-type: none">● มีการจัดการฝึกอบรมสัมมนา จัดประชุมเชิงปฏิบัติการ หรือ การให้ความรู้ในลักษณะของการจัดหลักสูตรต่างๆ แก่ ข้าราชการและบุคลากรในสังกัด ตามความจำเป็นและเป็นประโยชน์กับหน่วยงานโดย กรมส่งเสริมการปกครอง ท้องถิ่นจัดทำเป็นหลักสูตร กลาง	<ul style="list-style-type: none">● กรมส่งเสริมการปกครอง ท้องถิ่นจัดทำหลักสูตรกลาง เพื่อให้ความรู้แก่ประชาชน และบุคลากรในสังกัดส่วน ราชการ/หน่วยงานต่างๆ
๒.๒ แผนงานฝึกอบรมบุคลากรใน สังกัดหน่วยงานต่างๆ (หลักสูตร เฉพาะด้าน)	<ul style="list-style-type: none">● มีการจัดการฝึกอบรม สัมมนา จัดประชุมเชิงปฏิบัติการหรือให้ ความรู้ในลักษณะของการจัด หลักสูตรต่างๆ โดยจัดทำเป็น หลักสูตรเฉพาะด้าน เช่น ด้าน สาธารณสุข ด้านการเกษตร การพัฒนาชุมชน ฯลฯ	<ul style="list-style-type: none">● ส่วนราชการ/หน่วยงานจัดทำ หลักสูตรเฉพาะด้านเพื่อพัฒนา บุคลากรในสังกัด เป็นการเพิ่ม และพัฒนาศักยภาพในการ ปฏิบัติให้แก่บุคลากรในสังกัด

ยุทธศาสตร์ที่ ๓ ยุทธศาสตร์ด้านการสร้างองค์กรแห่งการเรียนรู้ (Learning)

แผนงาน/โครงการ	ตัวชี้วัด ผลการดำเนินงาน	รายละเอียดโครงการ
๓.๑ แผนงานจัดการความรู้เพื่อสนับสนุนประเด็นยุทธศาสตร์และการพัฒนากำลังคน	<ul style="list-style-type: none">● มีการทำแผนการจัดการความรู้เพื่อสนับสนุนประเด็นยุทธศาสตร์	<ul style="list-style-type: none">● จัดให้มีคณะทำงานจัดทำระบบการบริหารความรู้เพื่อสนับสนุนประเด็นยุทธศาสตร์การพัฒนาจังหวัด ปี ๒๕๖๑-๒๕๖๓
๓.๒ แผนงานสร้างเครือข่ายความร่วมมือในการพัฒนากำลังคนเพื่อสนับสนุนประเด็นยุทธศาสตร์จังหวัด <ul style="list-style-type: none">● โครงการความร่วมมือทางวิชาการระหว่างหน่วยงานต่างๆ ในสังกัดพื้นที่ อบต.ท่าลี่● โครงการความร่วมมือทางวิชาการระหว่างอบต.ท่าลี่และองค์กรภายนอกทั้งภาครัฐและเอกชน	<ul style="list-style-type: none">● มีการทำโครงการความร่วมมือทางวิชาการระหว่างหน่วยงานต่างๆ ในสังกัดพื้นที่ อบต.ท่าลี่● มีการจัดทำโครงการความร่วมมือทางวิชาการระหว่างหน่วยงานและองค์กรภายนอก อบต.ท่าลี่	<ul style="list-style-type: none">● สนับสนุนให้มีการจัดทำโครงการความร่วมมือทางวิชาการระหว่างหน่วยงานต่างๆ ในสังกัดพื้นที่ อบต.ท่าลี่ เป็นการแสวงหาความร่วมมือในการพัฒนาบุคลากรระหว่างหน่วยงานต่างๆ● จัดให้มีการจัดทำโครงการความร่วมมือทางวิชาการระหว่างหน่วยงานและองค์กรภายนอก อบต.ท่าลี่ เพื่อเป็นการแสดงความร่วมมือและสร้างเครือข่ายการพัฒนาบุคลากร

ส่วนที่ ๒

วัตถุประสงค์และเป้าหมายการพัฒนา

๒.๑ วัตถุประสงค์และเป้าหมายการพัฒนา

๑. เพื่อนำความรู้ที่มีอยู่ภายนอกองค์กรมาปรับใช้กับองค์การบริหารส่วนตำบลท่าลี่
๒. เพื่อให้มีการปรับเปลี่ยนแนวคิดในการทำงาน เน้นสร้างกระบวนการคิด และการพัฒนาตนเอง ให้เกิดขึ้นกับบุคลากรขององค์การบริหารส่วนตำบลท่าลี่
๓. เพื่อให้บุคลากรขององค์การบริหารส่วนตำบลท่าลี่ ปฏิบัติงานอย่างมีประสิทธิภาพและประสิทธิผลมากที่สุด
๔. เพื่อพัฒนาศักยภาพของบุคลากรท้องถิ่นให้มีทักษะและความรู้ ในการปฏิบัติงานดังนี้
 ๑. ด้านความรู้ทั่วไปในการปฏิบัติงาน
 ๒. ด้านความรู้และทักษะของงานแต่ละตำแหน่ง
 ๓. ด้านการบริหาร
 ๔. ด้านคุณสมบัติส่วนตัว
 ๕. ด้านศีลธรรมคุณธรรม

๒.๒ เป้าหมายของการพัฒนา

๑. การพัฒนาพนักงานส่วนตำบล
๒. การพัฒนาพนักงานจ้าง
๓. ส่งเสริมให้พนักงานส่วนตำบลและพนักงานจ้างได้รับการศึกษาต่อในระดับที่สูงขึ้น

ส่วนที่ ๓ หลักสูตรการพัฒนา

๓.๑ หลักสูตรในการพัฒนา (พ.ศ. ๒๕๖๑ - ๒๕๖๓)

๑. หลักสูตรปลัดองค์การบริหารส่วนตำบล(นักบริหารงานองค์การบริหารส่วนตำบล)
๒. หลักสูตรหัวหน้าสำนักปลัด(นักบริหารงานทั่วไป)
๓. หลักสูตรผู้อำนวยการกองคลัง(นักบริหารงานคลัง)
๔. หลักสูตรผู้อำนวยการกองช่าง(นักบริหารงานช่าง)
๕. หลักสูตรหัวหน้าส่วนการศึกษา (นักบริหารการศึกษา)
๖. หลักสูตรหัวหน้าส่วนสวัสดิการสังคม(นักบริหารงานสวัสดิการสังคม)
๗. หลักสูตรหัวหน้าส่วนส่งเสริมการเกษตร(นักบริหารงานเกษตร)
๘. หลักสูตรหัวหน้าส่วนสาธารณสุขและสิ่งแวดล้อม(นักบริหารงานสาธารณสุข)
๙. หลักสูตรเจ้าหน้าที่วิเคราะห์นโยบายและแผน
๑๐. หลักสูตรเจ้าหน้าที่ตรวจสอบภายใน
๑๑. หลักสูตรนิติกร
๑๒. หลักสูตรบุคลากร
๑๓. หลักสูตรเจ้าหน้าที่/เจ้าพนักงานธุรการ
๑๔. หลักสูตรเจ้าหน้าที่/เจ้าพนักงานป้องกันและบรรเทาสาธารณภัย
๑๕. หลักสูตรนักวิชาการเงินและบัญชี
๑๖. หลักสูตรเจ้าหน้าที่/เจ้าพนักงานการเงินและบัญชี
๑๗. หลักสูตรนักวิชาการจัดเก็บรายได้
๑๘. หลักสูตรนักวิชาการพัสดุ
๑๙. หลักสูตรช่างโยธา/นายช่างโยธา
๒๐. หลักสูตรเจ้าหน้าที่/เจ้าพนักงานประปา
๒๑. หลักสูตรนายช่างสำรวจ
๒๒. หลักสูตรนักวิชาการศึกษา
๒๓. หลักสูตรครูผู้ช่วย/ครู
๒๔. หลักสูตรเจ้าหน้าที่/เจ้าพนักงานพัฒนาชุมชน
๒๕. หลักสูตรนักพัฒนาชุมชน
๒๖. หลักสูตรนักวิชาการเกษตร
๒๗. หลักสูตรเจ้าพนักงานสาธารณสุขชุมชน
๒๘. หลักสูตรลูกจ้างประจำ และพนักงานจ้างทุกตำแหน่ง
๒๙. การส่งเสริมการศึกษาระดับปริญญาตรี
๓๐. การส่งเสริมการศึกษาระดับปริญญาโท
๓๑. ส่งเสริมระบบคุณธรรมจริยธรรม
๓๒. พัฒนาระบบ IT ให้มีประสิทธิภาพ
๓๓. จัดทำแผนการพัฒนาพนักงานส่วนตำบลเพื่อการทำงานที่มีประสิทธิภาพ

ส่วนที่ ๔ วิธีการพัฒนาและระยะเวลาการดำเนินการพัฒนา
(แผนการพัฒนาพนักงานส่วนตำบล พ.ศ. ๒๕๖๑ - ๒๕๖๓)
องค์การบริหารส่วนตำบลท่าลี่ อำเภอท่าลี่ จังหวัดเลย

๑. แนวทางการพัฒนาพนักงานส่วนตำบล ลูกจ้าง และพนักงานจ้าง

ที่	โครงการ/หลักสูตรการพัฒนา	วัตถุประสงค์	การดำเนินการ	ปีงบประมาณที่พัฒนา			ลักษณะการฝึกอบรม/พัฒนา	
				ปี ๒๕๖๑ (จำนวนคน)	ปี ๒๕๖๒ (จำนวนคน)	ปี ๒๕๖๓ (จำนวนคน)	อบต. ดำเนินการเอง	ส่งฝึกอบรมกับ หน่วยงานอื่น
๑	หลักสูตรเกี่ยวกับปลัด อบต.หรือหลักสูตรอื่นที่เกี่ยวข้อง	เพื่อพัฒนาระบบการบริหารงานของปลัด อบต. ให้มีทักษะ ความรู้ และความเข้าใจในการบริหารงานมากยิ่งขึ้น	ปลัด อบต. ได้รับการฝึกอบรม ๑ ครั้ง/ปี	๑	๑	๑		/
๒	หลักสูตรเกี่ยวกับหัวหน้าสำนักงาน ปลัดหรือหลักสูตรอื่นที่เกี่ยวข้อง	เพื่อพัฒนาระบบการบริหารงานของหัวหน้า ส่วนงานแต่ละส่วน ให้มีทักษะ ความรู้ และความเข้าใจในการบริหารงานในหน้าที่ที่รับผิดชอบมากยิ่งขึ้น	หัวหน้าส่วน แต่ละส่วนได้รับการ ฝึกอบรม ๑ ครั้ง/ปี	๑	๑	๑		/
๓	หลักสูตรเกี่ยวกับผู้อำนวยการกอง คลังหรือหลักสูตรอื่นที่เกี่ยวข้อง	เพื่อพัฒนาระบบการบริหารงานของหัวหน้า ส่วนงานแต่ละส่วน ให้มีทักษะ ความรู้ และความเข้าใจในการบริหารงานในหน้าที่ที่ รับผิดชอบมากยิ่งขึ้น	หัวหน้าส่วน แต่ละส่วนได้รับการ ฝึกอบรม ๑ ครั้ง/ปี	๑	๑	๑		/
๔	หลักสูตรเกี่ยวกับผู้อำนวยการกอง ช่างหรือหลักสูตรอื่นที่เกี่ยวข้อง	เพื่อพัฒนาระบบการบริหารงานของหัวหน้า ส่วนงานแต่ละส่วน ให้มีทักษะ ความรู้ และความเข้าใจในการบริหารงานในหน้าที่ที่ รับผิดชอบมากยิ่งขึ้น	หัวหน้าส่วน แต่ละส่วนได้รับการ ฝึกอบรม ๑ ครั้ง/ปี	๑	๑	๑		/

ส่วนที่ ๔ วิธีการพัฒนาและระยะเวลาการดำเนินการพัฒนา
(แผนการพัฒนาพนักงานส่วนตำบล พ.ศ. ๒๕๖๑ - ๒๕๖๓)
องค์การบริหารส่วนตำบลท่าลี่ อำเภอท่าลี่ จังหวัดเลย

๑. แนวทางการพัฒนาพนักงานส่วนตำบล ลูกจ้าง และพนักงานจ้าง

ที่	โครงการ/หลักสูตรการพัฒนา	วัตถุประสงค์	การดำเนินการ	ปีงบประมาณที่พัฒนา			ลักษณะการฝึกอบรม/พัฒนา	
				ปี ๒๕๖๑ (จำนวนคน)	ปี ๒๕๖๒ (จำนวนคน)	ปี ๒๕๖๓ (จำนวนคน)	อบต. ดำเนินการ เอง	ส่งฝึกอบรมกับ หน่วยงานอื่น
๕	หลักสูตรเกี่ยวกับหัวหน้าส่วน การศึกษา ศาสนาและวัฒนธรรม หรือหลักสูตรอื่นที่เกี่ยวข้อง	เพื่อพัฒนาระบบการบริหารงานของหัวหน้า ส่วนงานแต่ละส่วน ให้มีทักษะ ความรู้ และ ความเข้าใจในการบริหารงานในหน้าที่ที่ รับผิดชอบมากยิ่งขึ้น	หัวหน้าส่วน แต่ละส่วนได้รับการ ฝึกอบรม ๑ ครั้ง/ปี	๑	๑	๑		/
๖	หลักสูตรเกี่ยวกับหัวหน้าส่วน สวัสดิการสังคมหรือหลักสูตรอื่นที่ เกี่ยวข้อง	เพื่อพัฒนาระบบการบริหารงานของหัวหน้า ส่วนงานแต่ละส่วน ให้มีทักษะ ความรู้ และ ความเข้าใจในการบริหารงานในหน้าที่ที่ รับผิดชอบมากยิ่งขึ้น	หัวหน้าส่วน แต่ละส่วนได้รับการ ฝึกอบรม ๑ ครั้ง/ปี	๑	๑	๑		/
๗	หลักสูตรเกี่ยวกับหัวหน้าส่วน ส่งเสริมการเกษตรหรือหลักสูตรอื่น ที่เกี่ยวข้อง	เพื่อพัฒนาระบบการบริหารงานของหัวหน้า ส่วนงานแต่ละส่วน ให้มีทักษะ ความรู้ และ ความเข้าใจในการบริหารงานในหน้าที่ที่ รับผิดชอบมากยิ่งขึ้น	หัวหน้าส่วน แต่ละส่วนได้รับการ ฝึกอบรม ๑ ครั้ง/ปี	๑	๑	๑		/
๘	หลักสูตรเกี่ยวกับหัวหน้าส่วน สาธารณสุขและสิ่งแวดล้อมหรือ หลักสูตรอื่นที่เกี่ยวข้อง	เพื่อพัฒนาระบบการบริหารงานของหัวหน้า ส่วนงานแต่ละส่วน ให้มีทักษะ ความรู้ และ ความเข้าใจในการบริหารงานในหน้าที่ที่ รับผิดชอบมากยิ่งขึ้น	หัวหน้าส่วน แต่ละส่วนได้รับการ ฝึกอบรม ๑ ครั้ง/ปี	๑	๑	๑		/

ส่วนที่ ๔ วิธีการพัฒนาและระยะเวลาการดำเนินการพัฒนา
(แผนการพัฒนาพนักงานส่วนตำบล พ.ศ. ๒๕๖๑ - ๒๕๖๓)
องค์การบริหารส่วนตำบลท่าลี่ อำเภอท่าลี่ จังหวัดเลย

๑. แนวทางการพัฒนาพนักงานส่วนตำบล ลูกจ้าง และพนักงานจ้าง

ที่	โครงการ/หลักสูตรการพัฒนา	วัตถุประสงค์	การดำเนินการ	ปีงบประมาณที่พัฒนา			ลักษณะการฝึกอบรม/พัฒนา	
				ปี ๒๕๖๑ (จำนวนคน)	ปี ๒๕๖๒ (จำนวนคน)	ปี ๒๕๖๓ (จำนวนคน)	อบต. ดำเนินการเอง	ส่งฝึกอบรมกับ หน่วยงานอื่น
๙	หลักสูตรเกี่ยวกับเจ้าหน้าที่วิเคราะห์นโยบายและแผนหรือหลักสูตรอื่นที่เกี่ยวข้อง	เพื่อพัฒนาทักษะ ความรู้ และความเข้าใจในการปฏิบัติงานของพนักงานแต่ละระดับแต่ละตำแหน่งให้สามารถปฏิบัติงานได้ดียิ่งขึ้น	พนักงานส่วนตำบล ได้รับการฝึกอบรม ๑ ครั้ง/ปี	๑	๑	๑		/
๑๐	หลักสูตรเกี่ยวกับเจ้าหน้าที่ตรวจสอบภายในหรือหลักสูตรอื่นที่เกี่ยวข้อง	เพื่อพัฒนาทักษะ ความรู้ และความเข้าใจในการปฏิบัติงานของพนักงานแต่ละระดับแต่ละตำแหน่งให้สามารถปฏิบัติงานได้ดียิ่งขึ้น	พนักงานส่วนตำบล ได้รับการฝึกอบรม ๑ ครั้ง/ปี	๑	๑	๑		/
๑๑	หลักสูตรเกี่ยวกับนิติกรหรือหลักสูตรอื่นที่เกี่ยวข้อง	เพื่อพัฒนาทักษะ ความรู้ และความเข้าใจในการปฏิบัติงานของพนักงานแต่ละระดับแต่ละตำแหน่งให้สามารถปฏิบัติงานได้ดียิ่งขึ้น	พนักงานส่วนตำบล ได้รับการฝึกอบรม ๑ ครั้ง/ปี	๑	๑	๑		/
๑๒	หลักสูตรเกี่ยวกับบุคลากรหรือหลักสูตรอื่นที่เกี่ยวข้อง	เพื่อพัฒนาทักษะ ความรู้ และความเข้าใจในการปฏิบัติงานของพนักงานแต่ละระดับแต่ละตำแหน่งให้สามารถปฏิบัติงานได้ดียิ่งขึ้น	พนักงานส่วนตำบล ได้รับการฝึกอบรม ๑ ครั้ง/ปี	๓	๒	๒		/

ส่วนที่ ๔ วิธีการพัฒนาและระยะเวลาการดำเนินการพัฒนา
(แผนการพัฒนาพนักงานส่วนตำบล พ.ศ. ๒๕๖๑ - ๒๕๖๓)
องค์การบริหารส่วนตำบลท่าลี่ อำเภอท่าลี่ จังหวัดเลย

๑. แนวทางการพัฒนาพนักงานส่วนตำบล ลูกจ้าง และพนักงานจ้าง

ที่	โครงการ/หลักสูตรการพัฒนา	วัตถุประสงค์	การดำเนินการ	ปีงบประมาณที่พัฒนา			ลักษณะการฝึกอบรม/พัฒนา	
				ปี ๒๕๖๑ (จำนวนคน)	ปี ๒๕๖๒ (จำนวนคน)	ปี ๒๕๖๓ (จำนวนคน)	อบต. ดำเนินการเอง	ส่งฝึกอบรมกับ หน่วยงานอื่น
๑๓	หลักสูตรเกี่ยวกับเจ้าหน้าที่ / เจ้าพนักงานธุรการหรือหลักสูตรอื่นที่เกี่ยวข้อง	เพื่อพัฒนาทักษะ ความรู้ และความเข้าใจ ในการปฏิบัติงานของพนักงานแต่ละระดับ แต่ละตำแหน่งให้สามารถปฏิบัติงานได้ดียิ่งขึ้น	พนักงานส่วนตำบล ได้รับการ ฝึกอบรม ๑ ครั้ง/ปี	๒	๒	๒		/
๑๔	หลักสูตรเกี่ยวกับเจ้าพนักงานป้องกันและบรรเทาสาธารณภัยหรือหลักสูตรอื่นที่เกี่ยวข้อง	เพื่อพัฒนาทักษะ ความรู้ และความเข้าใจ ในการปฏิบัติงานของพนักงานแต่ละระดับ แต่ละตำแหน่งให้สามารถปฏิบัติงานได้ดียิ่งขึ้น	พนักงานส่วนตำบล ได้รับการ ฝึกอบรม ๑ ครั้ง/ปี	๑	๑	๑		/
๑๕	หลักสูตรเกี่ยวกับนักวิชาการเงินและบัญชีหรือหลักสูตรอื่นที่เกี่ยวข้อง	เพื่อพัฒนาทักษะ ความรู้ และความเข้าใจ ในการปฏิบัติงานของพนักงานแต่ละระดับ แต่ละตำแหน่งให้สามารถปฏิบัติงานได้ดียิ่งขึ้น	พนักงานส่วนตำบล ได้รับการ ฝึกอบรม ๑ ครั้ง/ปี	๑	๑	๑		/
๑๖	หลักสูตรเกี่ยวกับนักวิชาการจัดเก็บรายได้หรือหลักสูตรอื่นที่เกี่ยวข้อง	เพื่อพัฒนาทักษะ ความรู้ และความเข้าใจ ในการปฏิบัติงานของพนักงานแต่ละระดับ แต่ละตำแหน่งให้สามารถปฏิบัติงานได้ดียิ่งขึ้น	พนักงานส่วนตำบล ได้รับการ ฝึกอบรม ๑ ครั้ง/ปี	๑	๒	๒		/

ส่วนที่ ๔ วิธีการพัฒนาและระยะเวลาการดำเนินการพัฒนา
(แผนการพัฒนาพนักงานส่วนตำบล พ.ศ. ๒๕๖๑ - ๒๕๖๓)
องค์การบริหารส่วนตำบลท่าลี่ อำเภอท่าลี่ จังหวัดเลย

๑. แนวทางการพัฒนาพนักงานส่วนตำบล ลูกจ้าง และพนักงานจ้าง

ที่	โครงการ/หลักสูตรการพัฒนา	วัตถุประสงค์	การดำเนินการ	ปีงบประมาณที่พัฒนา			ลักษณะการฝึกอบรม/พัฒนา	
				ปี ๒๕๖๑ (จำนวนคน)	ปี ๒๕๖๒ (จำนวนคน)	ปี ๒๕๖๓ (จำนวนคน)	อบต. ดำเนินการเอง	ส่งฝึกอบรมกับ หน่วยงานอื่น
๑๗	หลักสูตรเกี่ยวกับเจ้าหน้าที่ / เจ้าพนักงานการเงินและบัญชีหรือหลักสูตรอื่นที่เกี่ยวข้อง	เพื่อพัฒนาทักษะ ความรู้ และความเข้าใจ ในการปฏิบัติงานของพนักงานแต่ละระดับ แต่ละตำแหน่งให้สามารถปฏิบัติงานได้ดี ยิ่งขึ้น	พนักงานส่วนตำบล ได้รับการ ฝึกอบรม ๑ ครั้ง/ปี	๑	๒	๒		/
๑๘	หลักสูตรเกี่ยวกับนักวิชาการพัสดุ หรือหลักสูตรอื่นที่เกี่ยวข้อง	เพื่อพัฒนาทักษะ ความรู้ และความเข้าใจ ในการปฏิบัติงานของพนักงานแต่ละระดับ แต่ละตำแหน่งให้สามารถปฏิบัติงานได้ดี ยิ่งขึ้น	พนักงานส่วนตำบล ได้รับการ ฝึกอบรม ๑ ครั้ง/ปี	๑	๑	๑		/
๑๙	หลักสูตรเกี่ยวกับช่างโยธา/นายช่างโยธาหรือหลักสูตรอื่นที่เกี่ยวข้อง	เพื่อพัฒนาทักษะ ความรู้ และความเข้าใจ ในการปฏิบัติงานของพนักงานแต่ละระดับ แต่ละตำแหน่งให้สามารถปฏิบัติงานได้ดี ยิ่งขึ้น	พนักงานส่วนตำบล ได้รับการ ฝึกอบรม ๑ ครั้ง/ปี	๑	๒	๒		/
๒๐	หลักสูตรเกี่ยวกับลูกจ้างประจำและพนักงานจ้างแต่ละตำแหน่งหรือหลักสูตรอื่นที่เกี่ยวข้อง	เพื่อพัฒนาทักษะ ความรู้ และความเข้าใจ ในการปฏิบัติงานของพนักงานแต่ละระดับ แต่ละตำแหน่งให้สามารถปฏิบัติงานได้ดี ยิ่งขึ้น	พนักงานส่วนตำบล ได้รับการ ฝึกอบรม ๑ ครั้ง/ปี	๑๔	๑๔	๑๔	/	/

ส่วนที่ ๔ วิธีการพัฒนาและระยะเวลาการดำเนินการพัฒนา
(แผนการพัฒนาพนักงานส่วนตำบล พ.ศ. ๒๕๖๑ - ๒๕๖๓)
องค์การบริหารส่วนตำบลท่าลี่ อำเภอท่าลี่ จังหวัดเลย

๑. แนวทางการพัฒนาพนักงานส่วนตำบล ลูกจ้าง และพนักงานจ้าง

ที่	โครงการ/หลักสูตรการพัฒนา	วัตถุประสงค์	การดำเนินการ	ปีงบประมาณที่พัฒนา			ลักษณะการฝึกอบรม/พัฒนา	
				ปี ๒๕๖๑ (จำนวนคน)	ปี ๒๕๖๒ (จำนวนคน)	ปี ๒๕๖๓ (จำนวนคน)	อบต. ดำเนินการเอง	ส่งฝึกอบรมกับ หน่วยงานอื่น
๒๑	หลักสูตรเกี่ยวกับนายช่างสำรวจหรือหลักสูตรอื่นที่เกี่ยวข้อง	เพื่อพัฒนาทักษะ ความรู้ และความเข้าใจในการปฏิบัติงานของพนักงานแต่ละระดับแต่ละตำแหน่งให้สามารถปฏิบัติงานได้ดียิ่งขึ้น	พนักงานส่วนตำบล ได้รับการฝึกอบรม ๑ ครั้ง/ปี	๑	๑	๑		/
๒๒	หลักสูตรเกี่ยวกับนักวิชาการศึกษาหรือหลักสูตรอื่นที่เกี่ยวข้อง	เพื่อพัฒนาทักษะ ความรู้ และความเข้าใจในการปฏิบัติงานของพนักงานแต่ละระดับแต่ละตำแหน่งให้สามารถปฏิบัติงานได้ดียิ่งขึ้น	พนักงานส่วนตำบล ได้รับการฝึกอบรม ๑ ครั้ง/ปี	๑	๑	๑		/
๒๓	หลักสูตรเกี่ยวกับบุคลากรทางการศึกษาหรือหลักสูตรอื่นที่เกี่ยวข้อง	เพื่อพัฒนาทักษะ ความรู้ และความเข้าใจในการปฏิบัติงานของพนักงานแต่ละระดับแต่ละตำแหน่งให้สามารถปฏิบัติงานได้ดียิ่งขึ้น	พนักงานส่วนตำบล ได้รับการฝึกอบรม ๑ ครั้ง/ปี	๔	๔	๔		/
๒๔	หลักสูตรเกี่ยวกับเจ้าหน้าที่พัฒนาชุมชนหรือหลักสูตรอื่นที่เกี่ยวข้อง	เพื่อพัฒนาทักษะ ความรู้ และความเข้าใจในการปฏิบัติงานของพนักงานแต่ละระดับแต่ละตำแหน่งให้สามารถปฏิบัติงานได้ดียิ่งขึ้น	พนักงานส่วนตำบล ได้รับการฝึกอบรม ๑ ครั้ง/ปี	๑	๒	๒		/

ส่วนที่ ๔ วิธีการพัฒนาและระยะเวลาการดำเนินการพัฒนา
(แผนการพัฒนาพนักงานส่วนตำบล พ.ศ. ๒๕๖๑ - ๒๕๖๓)
องค์การบริหารส่วนตำบลท่าลี่ อำเภอท่าลี่ จังหวัดเลย

๑. แนวทางการพัฒนาพนักงานส่วนตำบล ลูกจ้าง และพนักงานจ้าง

ที่	โครงการ/หลักสูตรการพัฒนา	วัตถุประสงค์	การดำเนินการ	ปีงบประมาณที่พัฒนา			ลักษณะการฝึกอบรม/พัฒนา	
				ปี ๒๕๖๑ (จำนวนคน)	ปี ๒๕๖๒ (จำนวนคน)	ปี ๒๕๖๓ (จำนวนคน)	อบต. ดำเนินการเอง	ส่งฝึกอบรมกับ หน่วยงานอื่น
๒๕	หลักสูตรเกี่ยวกับนักพัฒนาชุมชนหรือหลักสูตรอื่นที่เกี่ยวข้อง	เพื่อพัฒนาทักษะ ความรู้ และความเข้าใจในการปฏิบัติงานของพนักงานแต่ละระดับแต่ละตำแหน่งให้สามารถปฏิบัติงานได้ดียิ่งขึ้น	พนักงานส่วนตำบล ได้รับการฝึกอบรม ๑ ครั้ง/ปี	๒	๒	๒		/
๒๖	หลักสูตรเกี่ยวกับนักวิชาการเกษตรหรือหลักสูตรอื่นที่เกี่ยวข้อง	เพื่อพัฒนาทักษะ ความรู้ และความเข้าใจในการปฏิบัติงานของพนักงานแต่ละระดับแต่ละตำแหน่งให้สามารถปฏิบัติงานได้ดียิ่งขึ้น	พนักงานส่วนตำบล ได้รับการฝึกอบรม ๑ ครั้ง/ปี	๑	๑	๑		/
๒๗	หลักสูตรเกี่ยวกับเจ้าพนักงานสาธารณสุขชุมชนหรือหลักสูตรอื่นที่เกี่ยวข้อง	เพื่อพัฒนาทักษะ ความรู้ และความเข้าใจในการปฏิบัติงานของพนักงานแต่ละระดับแต่ละตำแหน่งให้สามารถปฏิบัติงานได้ดียิ่งขึ้น	พนักงานส่วนตำบล ได้รับการฝึกอบรม ๑ ครั้ง/ปี	๒	๒	๒		/

ส่วนที่ ๔ วิธีการพัฒนาและระยะเวลาการดำเนินการพัฒนา
(แผนการพัฒนาพนักงานส่วนตำบล พ.ศ. ๒๕๖๑ - ๒๕๖๓)
องค์การบริหารส่วนตำบลท่าลี่ อำเภอท่าลี่ จังหวัดเลย

๑. แนวทางการพัฒนาพนักงานส่วนตำบล ลูกจ้าง และพนักงานจ้าง

ที่	โครงการ/หลักสูตรการพัฒนา	วัตถุประสงค์	การดำเนินการ	ปีงบประมาณที่พัฒนา			ลักษณะการฝึกอบรม/พัฒนา	
				ปี ๒๕๖๑ (จำนวนคน)	ปี ๒๕๖๒ (จำนวนคน)	ปี ๒๕๖๓ (จำนวนคน)	อบต. ดำเนินการเอง	ส่งฝึกอบรมกับ หน่วยงานอื่น
๒๙	การส่งเสริมสนับสนุนการศึกษาต่อระดับปริญญาตรี	เพื่อสนับสนุนการพัฒนาศักยภาพของบุคลากรท้องถิ่นให้มีศักยภาพยิ่งขึ้นและสามารถนำความรู้ความสามารถกลับมาพัฒนาท้องถิ่น	คัดเลือกผู้มีคุณสมบัติเพื่อขอรับทุนการศึกษา	๒	๑	๑	/	
๓๐	การส่งเสริมสนับสนุนการศึกษาต่อระดับปริญญาโท	เพื่อสนับสนุนการพัฒนาศักยภาพของบุคลากรท้องถิ่นให้มีศักยภาพยิ่งขึ้นและสามารถนำความรู้ความสามารถกลับมาพัฒนาท้องถิ่น	คัดเลือกผู้มีคุณสมบัติเพื่อขอรับทุนการศึกษา	๑	๑	๑	/	
๓๑	การส่งเสริมระบบคุณธรรมจริยธรรม	เพื่อพัฒนาการมีคุณธรรมและจริยธรรมในการปฏิบัติงานของบุคลากรท้องถิ่นให้สามารถปฏิบัติงานได้ดียิ่งขึ้น	พนักงานส่วนตำบล ลูกจ้างประจำ และพนักงานจ้าง ได้รับการฝึกอบรม ๑ ครั้ง/ปี	๓๔	๓๔	๓๔	/	
๓๒	การพัฒนาระบบ IT ให้มีประสิทธิภาพ	เพื่อพัฒนาทักษะ ความรู้ และความเข้าใจในการปฏิบัติงานของพนักงานแต่ละระดับแต่ละตำแหน่งให้สามารถปฏิบัติงานได้ดียิ่งขึ้น	ติดตั้ง Internet ให้ทุกส่วนราชการ	๓๔	๓๔	๓๔	/	
๓๓	การทำแผนการพัฒนาพนักงานส่วนตำบล	เพื่อพัฒนาศักยภาพของบุคลากรท้องถิ่นให้สามารถปฏิบัติงานได้อย่างมีประสิทธิภาพมากยิ่งขึ้น	พนักงานส่วนตำบล ได้รับการฝึกอบรม ๑ ครั้ง/ปี	๓๔	๓๔	๓๔		

ส่วนที่ ๕ งบประมาณในการดำเนินการพัฒนา
(แผนการพัฒนาพนักงานส่วนตำบล พ.ศ. ๒๕๖๑ - ๒๕๖๓)
องค์การบริหารส่วนตำบลท่าลี่ อำเภอท่าลี่ จังหวัดเลย

๒. แนวทางการพัฒนาพนักงานส่วนตำบล ลูกจ้าง และพนักงานจ้าง

ที่	โครงการ/หลักสูตรการพัฒนา	งบประมาณ (บาท)			ที่มาของงบประมาณ
		๒๕๖๑	๒๕๖๒	๒๕๖๓	
๑	หลักสูตรเกี่ยวกับปลัดองค์การบริหารส่วนตำบลหรือหลักสูตรอื่นที่เกี่ยวข้อง	๖๐,๐๐๐	๗๐,๐๐๐	๗๐,๐๐๐	ข้อบัญญัติงบประมาณ
๒	หลักสูตรเกี่ยวกับหัวหน้าสำนักงานปลัดหรือหลักสูตรอื่นที่เกี่ยวข้อง	๑๐,๐๐๐	๓๐,๐๐๐	๓๐,๐๐๐	ข้อบัญญัติงบประมาณ
๓	หลักสูตรเกี่ยวกับผู้อำนวยการกองคลังหรือหลักสูตรอื่นที่เกี่ยวข้อง	๓๕,๐๐๐	๑๐,๐๐๐	๑๐,๐๐๐	ข้อบัญญัติงบประมาณ
๔	หลักสูตรเกี่ยวกับผู้อำนวยการกองช่างหรือหลักสูตรอื่นที่เกี่ยวข้อง	๒๐,๐๐๐	๓๕,๐๐๐	๓๕,๐๐๐	ข้อบัญญัติงบประมาณ
๕	หลักสูตรเกี่ยวกับหัวหน้าส่วนการศึกษา หรือหลักสูตรอื่นที่เกี่ยวข้อง	๓๐,๐๐๐	๒๐,๐๐๐	๒๐,๐๐๐	ข้อบัญญัติงบประมาณ
๖	หลักสูตรเกี่ยวกับหัวหน้าส่วนสวัสดิการสังคมหรือหลักสูตรอื่นที่เกี่ยวข้อง	๒๐,๐๐๐	๓๕,๐๐๐	๓๕,๐๐๐	ข้อบัญญัติงบประมาณ
๗	หลักสูตรเกี่ยวกับหัวหน้าส่วนส่งเสริมการเกษตรหรือหลักสูตรอื่นที่เกี่ยวข้อง	๓๕,๐๐๐	๒๐,๐๐๐	๒๐,๐๐๐	ข้อบัญญัติงบประมาณ
๘	หลักสูตรเกี่ยวกับหัวหน้าส่วนสาธารณสุขและสิ่งแวดล้อมหรือหลักสูตรอื่นที่เกี่ยวข้อง	๓๐,๐๐๐	๓๕,๐๐๐	๓๕,๐๐๐	ข้อบัญญัติงบประมาณ
๙	หลักสูตรเกี่ยวกับเจ้าหน้าที่วิเคราะห์นโยบายและแผนหรือหลักสูตรอื่นที่เกี่ยวข้อง	๓๐,๐๐๐	๓๐,๐๐๐	๓๐,๐๐๐	ข้อบัญญัติงบประมาณ
๑๐	หลักสูตรเกี่ยวกับเจ้าหน้าที่ตรวจสอบภายในหรือหลักสูตรอื่นที่เกี่ยวข้อง	๓๐,๐๐๐	๓๐,๐๐๐	๓๐,๐๐๐	ข้อบัญญัติงบประมาณ
๑๑	หลักสูตรเกี่ยวกับนิติกรหรือหลักสูตรอื่นที่เกี่ยวข้อง	๓๐,๐๐๐	๓๐,๐๐๐	๓๐,๐๐๐	ข้อบัญญัติงบประมาณ
๑๒	หลักสูตรเกี่ยวกับบุคลากรหรือหลักสูตรอื่นที่เกี่ยวข้อง	๗๐,๐๐๐	๔๐,๐๐๐	๔๐,๐๐๐	ข้อบัญญัติงบประมาณ
๑๓	หลักสูตรเกี่ยวกับเจ้าหน้าที่/เจ้าพนักงานธุรการหรือหลักสูตรอื่นที่เกี่ยวข้อง	๒๐,๐๐๐	๘๕,๐๐๐	๘๕,๐๐๐	ข้อบัญญัติงบประมาณ
๑๔	หลักสูตรเกี่ยวกับเจ้าพนักงานป้องกันและบรรเทาสาธารณภัยหรือหลักสูตรอื่นที่เกี่ยวข้อง		๒๕,๐๐๐	๒๕,๐๐๐	ข้อบัญญัติงบประมาณ

ส่วนที่ ๕ งบประมาณในการดำเนินการพัฒนา
(แผนการพัฒนาพนักงานส่วนตำบล พ.ศ. ๒๕๖๑ - ๒๕๖๓)
องค์การบริหารส่วนตำบลท่าลี่ อำเภอท่าลี่ จังหวัดเลย

๒. แนวทางการพัฒนาพนักงานส่วนตำบล ลูกจ้าง และพนักงานจ้าง

ที่	โครงการ/หลักสูตรการพัฒนา	งบประมาณ (บาท)			ที่มาของงบประมาณ
		๒๕๖๑	๒๕๖๒	๒๕๖๓	
๑๕	หลักสูตรเกี่ยวกับนักวิชาการเงินและบัญชีหรือหลักสูตรอื่นที่เกี่ยวข้อง	๑๐,๐๐๐	๑๐,๐๐๐	๑๐,๐๐๐	ข้อบัญญัติงบประมาณ
๑๖	หลักสูตรเกี่ยวกับเจ้าหน้าที่/เจ้าพนักงานการเงินและบัญชีหรือหลักสูตรอื่นที่เกี่ยวข้อง	๑๐,๐๐๐	๑๐,๐๐๐	๑๐,๐๐๐	ข้อบัญญัติงบประมาณ
๑๗	หลักสูตรเกี่ยวกับเจ้าหน้าที่/นักวิชาการจัดเก็บรายได้หรือหลักสูตรอื่นที่เกี่ยวข้อง	๑๐,๐๐๐	๑๐,๐๐๐	๑๐,๐๐๐	ข้อบัญญัติงบประมาณ
๑๘	หลักสูตรเกี่ยวกับเจ้าหน้าที่/นักวิชาการพัสดุหรือหลักสูตรอื่นที่เกี่ยวข้อง	๑๐,๐๐๐	๑๐,๐๐๐	๑๐,๐๐๐	ข้อบัญญัติงบประมาณ
๑๙	หลักสูตรเกี่ยวกับช่างโยธา/นายช่างโยธาหรือหลักสูตรอื่นที่เกี่ยวข้อง	๔๐,๐๐๐	๕๐,๐๐๐	๕๐,๐๐๐	ข้อบัญญัติงบประมาณ
๒๐	หลักสูตรเกี่ยวกับเจ้าหน้าที่/เจ้าพนักงานประปาหรือหลักสูตรอื่นที่เกี่ยวข้อง	๓๐,๐๐๐	๒๕,๐๐๐	๒๕,๐๐๐	ข้อบัญญัติงบประมาณ
๒๑	หลักสูตรเกี่ยวกับนายช่างสำรวจหรือหลักสูตรอื่นที่เกี่ยวข้อง	๒๐,๐๐๐	๒๕,๐๐๐	๒๕,๐๐๐	ข้อบัญญัติงบประมาณ
๒๒	หลักสูตรเกี่ยวกับนักวิชาการศึกษาหรือหลักสูตรอื่นที่เกี่ยวข้อง	๑๐,๐๐๐	๑๐,๐๐๐	๑๐,๐๐๐	ข้อบัญญัติงบประมาณ
๒๓	หลักสูตรเกี่ยวกับครูผู้ช่วย/ครูหรือหลักสูตรอื่นที่เกี่ยวข้อง	๑๐,๐๐๐	๑๒,๐๐๐	๑๒,๐๐๐	ข้อบัญญัติงบประมาณ
๒๔	หลักสูตรเกี่ยวกับเจ้าหน้าที่/เจ้าพนักงานพัฒนาชุมชนหรือหลักสูตรอื่นที่เกี่ยวข้อง	๑๐,๐๐๐	๑๕,๐๐๐	๑๕,๐๐๐	ข้อบัญญัติงบประมาณ
๒๕	หลักสูตรเกี่ยวกับนักพัฒนาชุมชนหรือหลักสูตรอื่นที่เกี่ยวข้อง	๓๐,๐๐๐	๓๐,๐๐๐	๓๐,๐๐๐	ข้อบัญญัติงบประมาณ
๒๖	หลักสูตรเกี่ยวกับนักวิชาการเกษตรหรือหลักสูตรอื่นที่เกี่ยวข้อง	๑๐,๐๐๐	๑๕,๐๐๐	๑๕,๐๐๐	ข้อบัญญัติงบประมาณ
๒๗	หลักสูตรเกี่ยวกับเจ้าพนักงานสาธารณสุขชุมชนหรือหลักสูตรอื่นที่เกี่ยวข้อง	๒๐,๐๐๐	๓๕,๐๐๐	๓๕,๐๐๐	ข้อบัญญัติงบประมาณ

ส่วนที่ ๕ งบประมาณในการดำเนินการพัฒนา
(แผนการพัฒนาพนักงานส่วนตำบล พ.ศ. ๒๕๖๑ - ๒๕๖๓)
องค์การบริหารส่วนตำบลท่าลี่ อำเภوتاลี่ จังหวัดเลย

๒. แนวทางการพัฒนาพนักงานส่วนตำบล ลูกจ้าง และพนักงานจ้าง

ที่	โครงการ/หลักสูตรการพัฒนา	งบประมาณ (บาท)			ที่มาของงบประมาณ
		๒๕๖๑	๒๕๖๒	๒๕๖๓	
๒๘	หลักสูตรเกี่ยวกับลูกจ้างประจำ และพนักงานจ้างทุกตำแหน่งหรือหลักสูตรอื่นที่เกี่ยวข้อง	๑๕๐,๐๐๐	๑๙๕,๐๐๐	๑๙๕,๐๐๐	ข้อบัญญัติงบประมาณ
๒๙	การส่งเสริมการศึกษาระดับปริญญาตรี	๓๐,๐๐๐	๓๓,๐๐๐	๓๓,๐๐๐	ข้อบัญญัติงบประมาณ
๓๐	การส่งเสริมการศึกษาระดับปริญญาโท	๑๖๐,๐๐๐	๑๘๐,๐๐๐	๑๘๐,๐๐๐	ข้อบัญญัติงบประมาณ
๓๑	ส่งเสริมระบบคุณธรรมจริยธรรม	๗๐,๐๐๐	๗๐,๐๐๐	๗๐,๐๐๐	ข้อบัญญัติงบประมาณ
๓๒	พัฒนาระบบ IT ให้มีประสิทธิภาพ	๒๐,๐๐๐	๓๐,๐๐๐	๓๐,๐๐๐	ข้อบัญญัติงบประมาณ
๓๓	จัดทำแผนการพัฒนาพนักงานส่วนตำบลเพื่อการทำงานที่มีประสิทธิภาพ		-	-	-
รวม					

มาตรการเสริมสร้างขวัญกำลังใจ

๑. มีการมอบรางวัลพนักงานองค์การบริหารส่วนตำบล ลูกจ้างประจำและพนักงานจ้างดีเด่นเป็นประจำทุกปี โดยมีประกาศเกียรติคุณและเงินหรือของรางวัล โดยมีหลักเกณฑ์ทั่วไป ดังนี้

- ๑.๑ ความสม่ำเสมอในการปฏิบัติงานราชการ
- ๑.๒ มนุษย์สัมพันธ์ที่ดีต่อประชาชน ผู้บังคับบัญชาและเพื่อนร่วมงาน
- ๑.๓ การรักษาวินัย ไม่มีข้อร้องเรียนเรื่องทุจริต ประพฤติมิชอบหรือผิดศีลธรรม
- ๑.๔ การอุทิศตนเสียสละเพื่องานและส่วนรวม

๒. จัดให้มีสมุดลงชื่อเข้าร่วมโครงการพิเศษในวันหยุดราชการ

๓. จัดกิจกรรมที่สนับสนุนให้มีการแลกเปลี่ยนความคิดเห็นร่วมกัน ทำงานร่วมกัน เช่น การจัดกิจกรรมพัฒนาที่หน่วยงานต่าง ๆ เป็นเจ้าภาพ การพบปะสังสรรค์ เป็นต้น

มาตรการดำเนินการทางวินัย

๑. มอบอำนาจให้ผู้บังคับบัญชาชั้นต้นพิจารณาโทษแก่บุคลากรในสังกัดที่กระทำผิดวินัยไม่ร้ายแรงได้ในชั้นว่ากล่าวตักเตือนแล้วเสนอให้ปลัดองค์การบริหารส่วนตำบล และนายกององค์การบริหารส่วนตำบลทราบ

๒. มีมาตรการการรักษาวินัย โดยลดหย่อนโทษให้แก่ระดับสายการบังคับบัญชาละ ๓ ครั้ง ยกเว้นการกระทำผิดวินัยในมาตรการที่ประกาศเป็นกฎเหล็ก คือ

- ๒.๑ การดื่มสุรา การเล่นการพนันในสถานที่ราชการ
- ๒.๒ การทุจริตหรือมีพฤติกรรมเรียกร้องผลประโยชน์จากประชาชนที่นอกเหนือจากที่กฎหมาย

หรือ ระเบียบกำหนด

- ๒.๓ การขาดเวรยามรักษาสถานที่จนเป็นเหตุให้เกิดความเสียหายกับประชาชนหรือองค์การ

บริหารส่วนตำบล

- ๒.๔ การทะเลาะวิวาทกันเอง

ส่วนที่ ๖ การติดตามประเมินผล

๑. องค์กรติดตามและประเมินผลแผนการพัฒนาพนักงานส่วนตำบล

ให้มีคณะกรรมการติดตามและประเมินผลแผนการพัฒนาพนักงานส่วนตำบลขององค์การบริหารส่วนตำบลทาลี ประกอบด้วย

๑. รองนายกองค์การบริหารส่วนตำบล	ประธานกรรมการ
๒. ปลัดองค์การบริหารส่วนตำบล	กรรมการ
๓. ผู้อำนวยการกองช่าง	กรรมการ
๔. ผู้อำนวยการกองคลัง	กรรมการ
๕. นักวิชาการศึกษา	กรรมการ
๖. นักวิชาการเกษตร	กรรมการ
๗. เจ้าหน้าที่ตรวจสอบภายใน	กรรมการ
๘. ผู้ทรงคุณวุฒิ	กรรมการ
๙. หัวหน้าสำนักงานปลัดฯ	กรรมการ/เลขานุการ

ให้คณะกรรมการ มีหน้าที่ในการติดตามและประเมินผลแผนพัฒนาของพนักงานส่วนตำบล กำหนดวิธีการติดตามประเมินผลตลอดจนการดำเนินการอื่น ๆ ที่เกี่ยวข้อง อย่างน้อยปีละ ๑ ครั้ง แล้วเสนอผลการติดตามประเมินผลต่อนายกองค์การบริหารส่วนตำบลทาลีทราบ

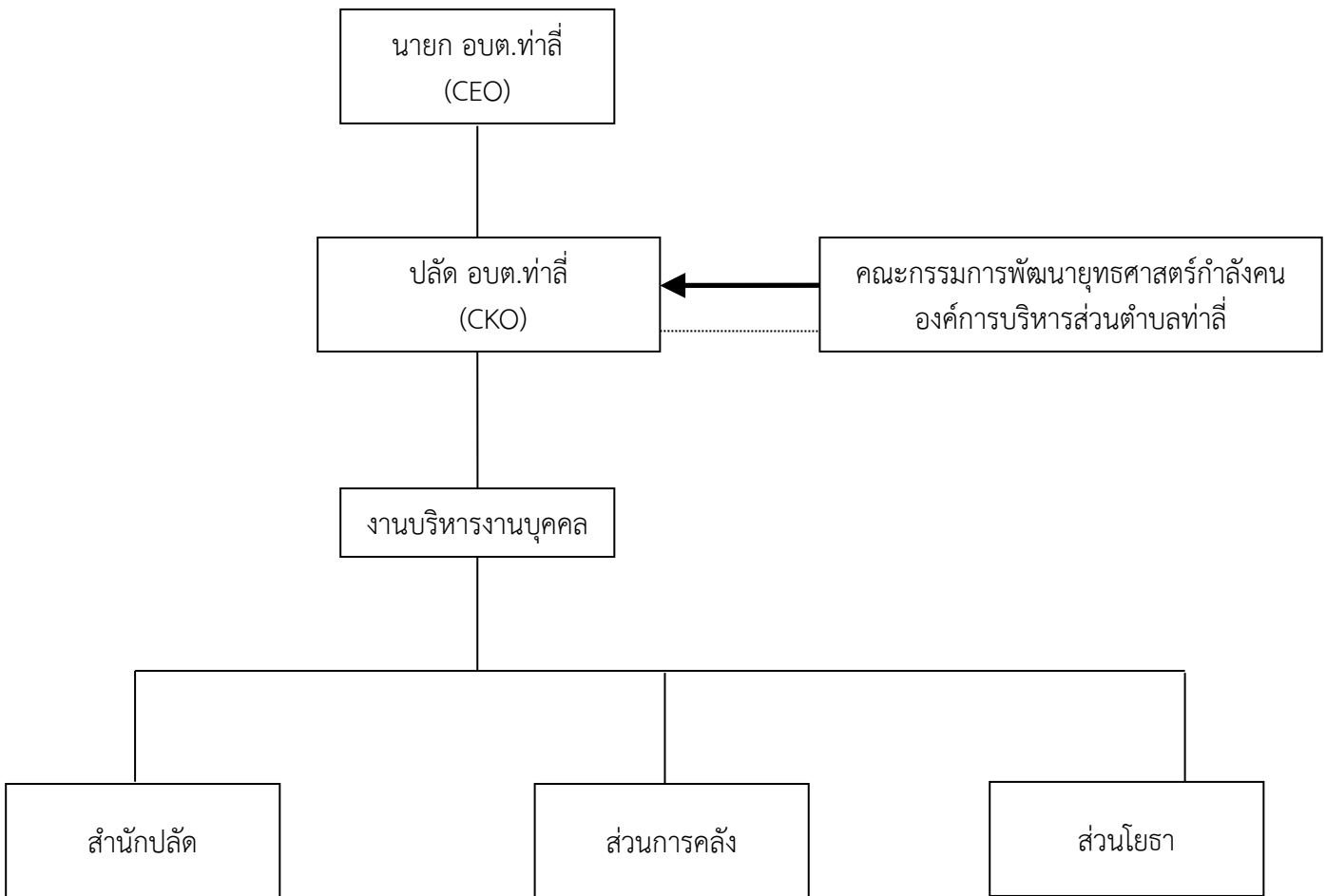
การบริหารจัดการและการติดตามประเมินผลยุทธศาสตร์การพัฒนาทรัพยากรบุคคล

องค์การบริหารส่วนตำบลทาลี ได้กำหนดโครงสร้างการบริหารจัดการ และแนวทางการติดตามประเมินผล เพื่อใช้เป็นเครื่องมือวัดความสำเร็จของแผนยุทธศาสตร์การพัฒนาทรัพยากรบุคคล ว่าบรรลุตามเป้าหมายที่ตั้งไว้หรือไม่มากน้อยเพียงใด โดยได้กำหนดแนวทางไว้ ดังนี้

๖.๑ การบริหารจัดการ

การบริหารจัดการและติดตามผลการทำงานตามยุทธศาสตร์การพัฒนาทรัพยากรบุคคล ขององค์การบริหารส่วนตำบลทาลี จะดำเนินการดังนี้

๑) ให้มีการตั้งคณะกรรมการติดตามประเมินตามยุทธศาสตร์การพัฒนาทรัพยากรบุคคล ทำหน้าที่วิเคราะห์และวางระบบการติดตามประเมินผล และรายงานผลการดำเนินงานต่อคณะกรรมการพัฒนายุทธศาสตร์การพัฒนากำลังคนองค์การบริหารส่วนตำบลทาลี โดยมีผังโครงสร้างองค์กรและการบริหารจัดการและการติดตามประเมินผล แสดงดังรูปที่ ๖.๑



รูปที่ ๖.๑ แสดงโครงสร้างองค์กรและการบริหารจัดการและการติดตามประเมินผล

- ความหมาย
- สายการบังคับบัญชาโดยตรง
 - การประสานงาน
 - ← Flow ของการรายงาน

๒) ให้คณะทำงานติดตามประเมินผลแผนยุทธศาสตร์การพัฒนากำลังคน รายงานผลการทำงานต่อคณะกรรมการพัฒนาแผนยุทธศาสตร์การพัฒนากำลังคนองค์การบริหารส่วนตำบลท่าลี่ และผู้บริหารระดับสูง เป็นประจำ ทุก ๓ เดือน

๓) เพื่อให้การพัฒนางานด้านการบริหารทรัพยากรบุคคลขององค์การบริหารส่วนตำบลท่าลี่ดำเนินการไปตามแผนแม่บทฯ ดังกล่าวอย่างมีประสิทธิภาพ และบังเกิดผลในทางปฏิบัติ จึงต้องดำเนินการต่อไป

๔) จัดทำแผนปฏิบัติการประจำปีด้านการบริหารทรัพยากรบุคคลขององค์การบริหารส่วนตำบลท่าลี่ที่สอดคล้องกับแผนแม่บทฯ เพื่อเกิดความชัดเจนในการดำเนินงานและประสานงาน

๕) สร้างความเข้าใจแก่ผู้เกี่ยวข้องทุกส่วนราชการ เพื่อให้มีความรู้ความเข้าใจ ยอมรับและนำไปสู่การปฏิบัติ

๖.๒ การติดตามประเมินผล

เพื่อให้การติดตามประเมินผลมีประสิทธิภาพ จึงต้องมีการดำเนินงานดังต่อไปนี้

๑. กำหนดตัวชี้วัดเพื่อเป็นเครื่องมือวัดความสำเร็จและผลกระทบของการดำเนินการตามแผนแม่บทฯ ขององค์การบริหารส่วนตำบลท่าลี่ โดยกำหนดตัวชี้วัดเป็น ๒ ระดับ ดังนี้
 - ตัวชี้วัดตามเป้าหมายระดับยุทธศาสตร์ ซึ่งเป็นการวัดประสิทธิผลของแต่ละยุทธศาสตร์การพัฒนา (Output)
 - ตัวชี้วัดระดับโครงการ เป็นการวัดความสำเร็จและผลกระทบของโครงการ

ภาคผนวก

แนวทางการพัฒนาข้าราชการ พนักงานจ้างและลูกจ้าง

องค์การบริหารส่วนตำบลท่าลี่ ได้จัดทำแผนพัฒนาบุคลากรในรอบปีงบประมาณ พ.ศ. ๒๕๖๑ - ๒๕๖๓ เพื่อเป็นการพัฒนาพัฒนาข้าราชการ พนักงานจ้างและลูกจ้างขององค์การบริหารส่วนตำบลท่าลี่ ตลอดจนข้าราชการการเมืองทั้งฝ่ายบริหารและฝ่ายสภา และมีความสอดคล้องกับแผนอัตรา กำลังในรอบปีงบประมาณ พ.ศ. ๒๕๖๑- ๒๕๖๓ ดังนี้

ดำเนินการสำรวจความต้องการในฝึกอบรม / พัฒนาศักยภาพของบุคลากรในองค์การบริหารส่วนตำบลท่าลี่ โดยใช้แบบสอบถามเป็นเครื่องมือในการสำรวจ ดังนี้

แบบสำรวจความต้องการในการฝึกอบรมของบุคลากร

แบบสอบถามชุดนี้มีวัตถุประสงค์เพื่อสำรวจความต้องการในการฝึกอบรมของบุคลากรในสังกัดองค์การบริหารส่วนตำบลท่าลี่ เพื่อนำผลสำรวจไปจัดทำแผนการฝึกอบรมให้มีประสิทธิภาพและตรงกับความต้องการของบุคลากรมากที่สุด

ส่วนที่ ๑ ข้อมูลทั่วไป

- เพศ ชาย หญิง
- อายุ ๒๑-๓๐ ปี ๓๑-๔๐ ปี ๔๑-๕๐ ปี ๕๑ ปีขึ้นไป
- การศึกษา มัธยมต้น มัธยมปลาย ปวช. ปวส. / ปวท.
- อนุปริญญา ปริญญาตรี ปริญญาโท สูงกว่าปริญญาโท
- สถานภาพ พนักงานส่วนตำบล ลูกจ้างประจำ พนักงานจ้าง

ส่วนที่ ๒ ความต้องการในการฝึกอบรม

หลักสูตร / วิชา ที่ต้องการ (เลือกได้มากกว่า ๑ หัวข้อ)

- การใช้คอมพิวเตอร์โปรแกรม ระบุ.....
- ระเบียบ / กฎหมาย ตามสายงานที่ปฏิบัติ ระบุ.....
- พรบ. ข้อมูลข่าวสารของทางราชการ
- การบริหารงานในระดับองค์กร และระดับส่วนราชการภายใน
- อื่น ๆ ระบุ

ระยะเวลาที่ต้องการอบรม (เลือกได้มากกว่า ๑ หัวข้อ)

- ไตรมาสที่ ๑ ของปีงบประมาณ ระบุ ตุลาคม พฤศจิกายน ธันวาคม
- ไตรมาสที่ ๒ ของปีงบประมาณ ระบุ มกราคม กุมภาพันธ์ มีนาคม
- ไตรมาสที่ ๓ ของปีงบประมาณ ระบุ เมษายน พฤษภาคม มิถุนายน
- ไตรมาสที่ ๔ ของปีงบประมาณ ระบุ กรกฎาคม สิงหาคม กันยายน

ข้อเสนอแนะอื่นเกี่ยวกับความต้องการในการฝึกอบรม

จากการสำรวจสรุปผลเพื่อนำไปสู่จัดทำแผนการฝึกอบรมให้มีประสิทธิภาพและตรงกับความต้องการ
ของบุคลากร ดังนี้

(จำนวนผู้ตอบแบบสอบถามทั้งสิ้น ๒๙ คน)

ส่วนที่ ๑ ข้อมูลทั่วไป

- เพศ ชาย
 หญิง
- อายุ ๒๑-๓๐ ปี
 ๓๑-๔๐ ปี
 ๔๑-๕๐ ปี
 ๕๑ ปีขึ้นไป
- สถานภาพ พนักงานส่วนตำบล จำนวน ๑๕ คน
 พนักงานจ้างจำนวน ๑๓ คน

ส่วนที่ ๒ ความต้องการในการฝึกอบรม

หลักสูตร / วิชา ที่ต้องการ (เลือกได้มากกว่า ๑ หัวข้อ)

- การใช้คอมพิวเตอร์โปรแกรม
ระบุ.....Powerpiont.....Fphoto shop.....E-laas...
- ระเบียบ / กฎหมาย ตามสายงานที่ปฏิบัติ
ระบุ.....ระเบียบเกี่ยวกับการบริหารงานบุคคล.....ระเบียบเกี่ยวกับงานสงเคราะห์
ราษฎร.....ระเบียบกระทรวงมหาดไทยว่าด้วยการจัดทำแผนพัฒนา.....
- พรบ. ข้อมูลข่าวสารของทางราชการ
- การบริหารงานในระดับองค์กร และระดับส่วนราชการภายใน
ระบุ.....หลักสูตรนักบริหารงาน อบต.....หลักสูตรนักบริหารงานทั่วไป.....
- หลักสูตรนักบริหารงานคลัง.....หลักสูตรนักบริหารงานช่าง.....
- อื่น ๆ
ระบุ.....มาตรฐานการจัดการศูนย์พัฒนาเด็กเล็ก.....การดับเพลิงขั้นกลางและขั้นสูง.....การก่อสร้าง
งานทางและอาคาร.....

ระยะเวลาที่ต้องการอบรม (เลือกได้มากกว่า ๑ หัวข้อ)

- ไตรมาสที่ ๑ ของปีงบประมาณ ระบุ ตุลาคม จำนวน.....๑.....คน
 พฤศจิกายน จำนวน.....๑.....คน
 ธันวาคม จำนวน.....๒.....คน
- ไตรมาสที่ ๒ ของปีงบประมาณ ระบุ มกราคม จำนวน.....-.....คน
 กุมภาพันธ์ จำนวน.....๕.....คน
 มีนาคม จำนวน.....๒.....คน
- ไตรมาสที่ ๓ ของปีงบประมาณ ระบุ เมษายน จำนวน.....๒.....คน

ไตรมาสที่ ๔ ของปีงบประมาณ ระบุ

- | | | |
|--------------------------|----------|--------------------|
| <input type="checkbox"/> | พฤษภาคม | จำนวน.....๒.....คน |
| <input type="checkbox"/> | มิถุนายน | จำนวน.....๓.....คน |
| <input type="checkbox"/> | กรกฎาคม | จำนวน.....๒.....คน |
| <input type="checkbox"/> | สิงหาคม | จำนวน.....-.....คน |
| <input type="checkbox"/> | กันยายน | จำนวน.....-.....คน |

ข้อเสนอแนะอื่นเกี่ยวกับความต้องการในการฝึกอบรม

๑. ต้องการให้ อบต.จัดการฝึกอบรมภายนอกสถานที่
๒. ต้องการให้มีการฝึกอบรมที่เน้นภาคปฏิบัติมากกว่าภาคทฤษฎี